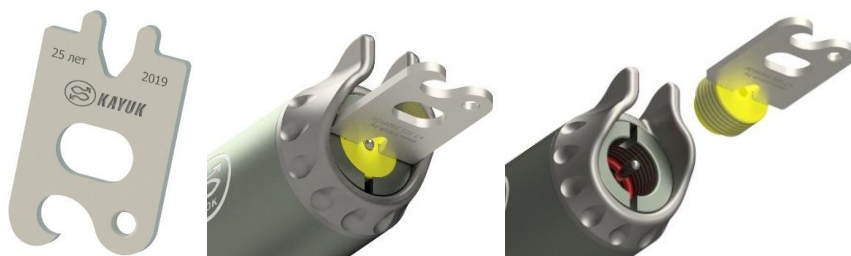


Подготовка ружья модели «Борисыч» к работе

Ружье поставляется закачанным с давлением 1,4-1,6 Мпа (14-16 атм) и с привязанным линем, к другому концу которого присоединен бегунок.

Обратите внимание на привязку линя перед его заменой. В ружье предусмотрены две точки привязки линя – на передней заглушке и на рукоятке. Можете выбрать любую удобную для вас.

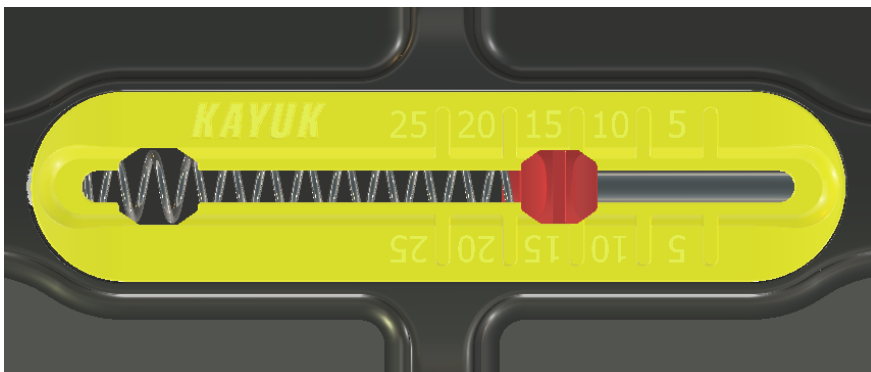
При необходимости подкачки воздуха отверните пробку, расположенную в заднем торце ружья, при помощи штатного инструмента.



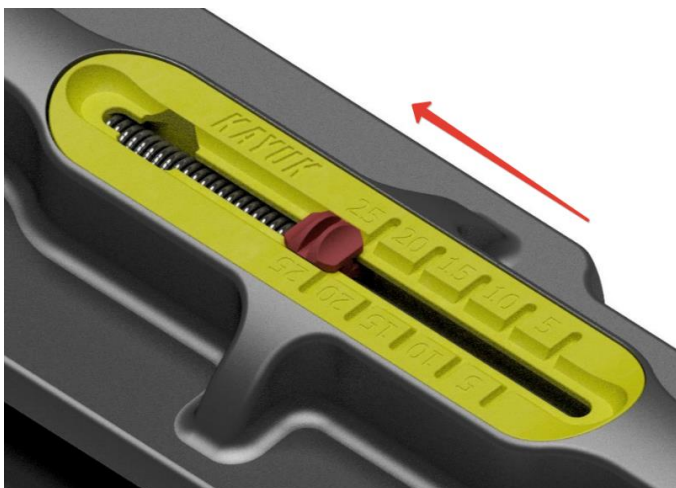
Снимите с насоса резиновую заглушку и соедините насос с ружьем по резьбе. Уприте передний торец ружья в жесткую неподвижную опору под ногами и произведите закачку.



Контроль уровня закачки осуществляется по стрелке индикатора. На шкале указаны атмосферы. Превысить допустимое давление Вы не сможете, т.к. в конструкции предусмотрен специальный клапан, который сработает, когда давление перешагнет рубеж 25 атмосфер. Рекомендуемое рабочее давление от 14 до 18 атмосфер.



Если Вы почувствовали в процессе охоты, что ружье перекачано, то, передвигая стрелку индикатора вперед за отметку 25, можно порционно стравливать воздух.



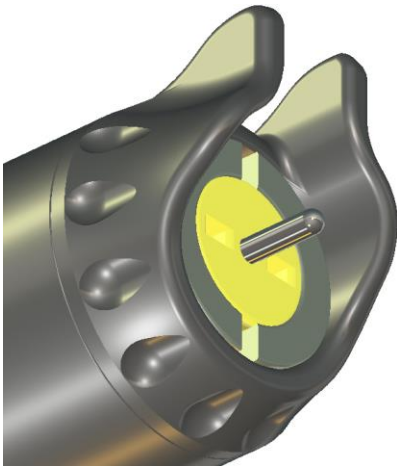
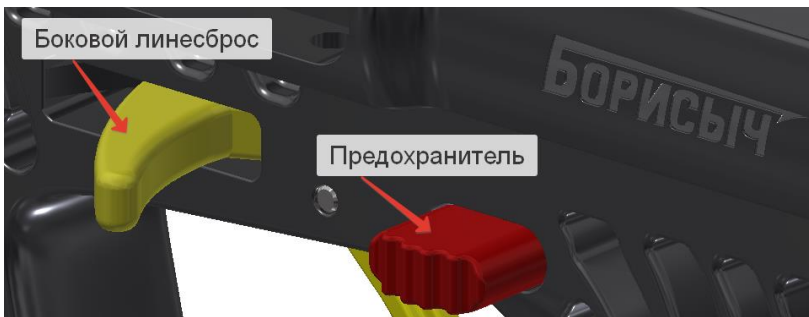
Отсоедините насос от ружья и поставьте на место пробку и заглушку. Не затягивайте пробку с излишним усилием, чтобы избежать возможных проблем с очередным откручиванием. Далее наденьте бегунок на гарпун, накрутите и затяните наконечник по резьбе. Для предотвращения раскручивания рекомендуется уплотнить резьбу кусочком полиэтиленовой пленки от любого ненужного пакета. При необходимости установите желаемое навесное оборудование: катушку, фонарь, камеру “Sony” или “GoPro”.



Рекомендуется еще до надевания гидрокостюма и другого снаряжения для проверки работоспособности ружья произвести контрольное зарядание-разрядание, уперев гарпун в неподвижную опору.

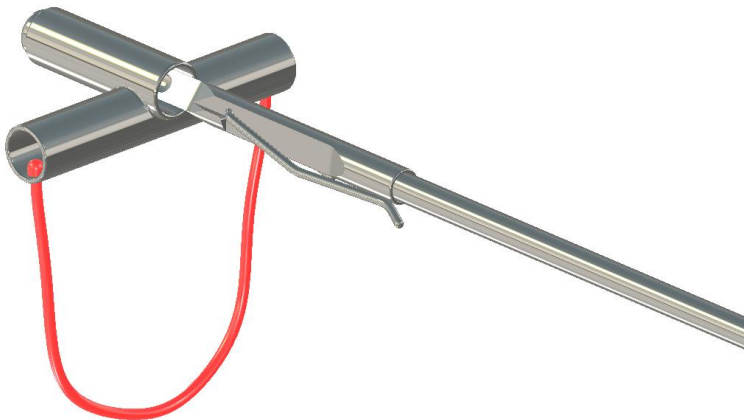
Передвигаться по суше с заряженным ружьем категорически запрещено! Надев на себя все необходимое и, войдя в воду, вставьте гарпун в надульник. Обращаем Ваше внимание на то, что теперь нужно обязательно вставить бегунок в отверстие надульника и поджать его для фиксации. Бегунок играет роль направляющей при зарядании ружья и при выстреле.

Ружье оснащено двумя независимыми линьбросывателями (сокращенно «линесброс») – боковым и задним осевым.



Боковой может переставляться под левшу на другую сторону ружья. На боковой линьсбрасыватель укладку линия можно делать как до заряжания ружья, так и после. На задний укладку линия можно произвести только после заряжания. В целях безопасности рекомендуется намотку на задний линьсброс делать с включенным предохранителем. Можно одновременно задействовать оба линьсбрасывателя, если Вы это сочтете рациональным. Укладывайте линию удобным для Вас способом. Наматывайте линию без излишнего натяга, но и без провисания. Это важно!

При помощи зарядного упора (если используется одиночный наконечник) и мускульной силы зарядите ружье, загнав гарпун в ствол до фиксации. При зарядании и в процессе охоты гарпун должен быть направлен в сторону дна водоема.



Ружье готово к охоте. Личь условно не показан.



Положение предохранителя не влияет на процесс зарядки. Предохранитель также может быть переставлен под левшу. Зарядный упор в процессе охоты крепится на руке при помощи резиновой петли.